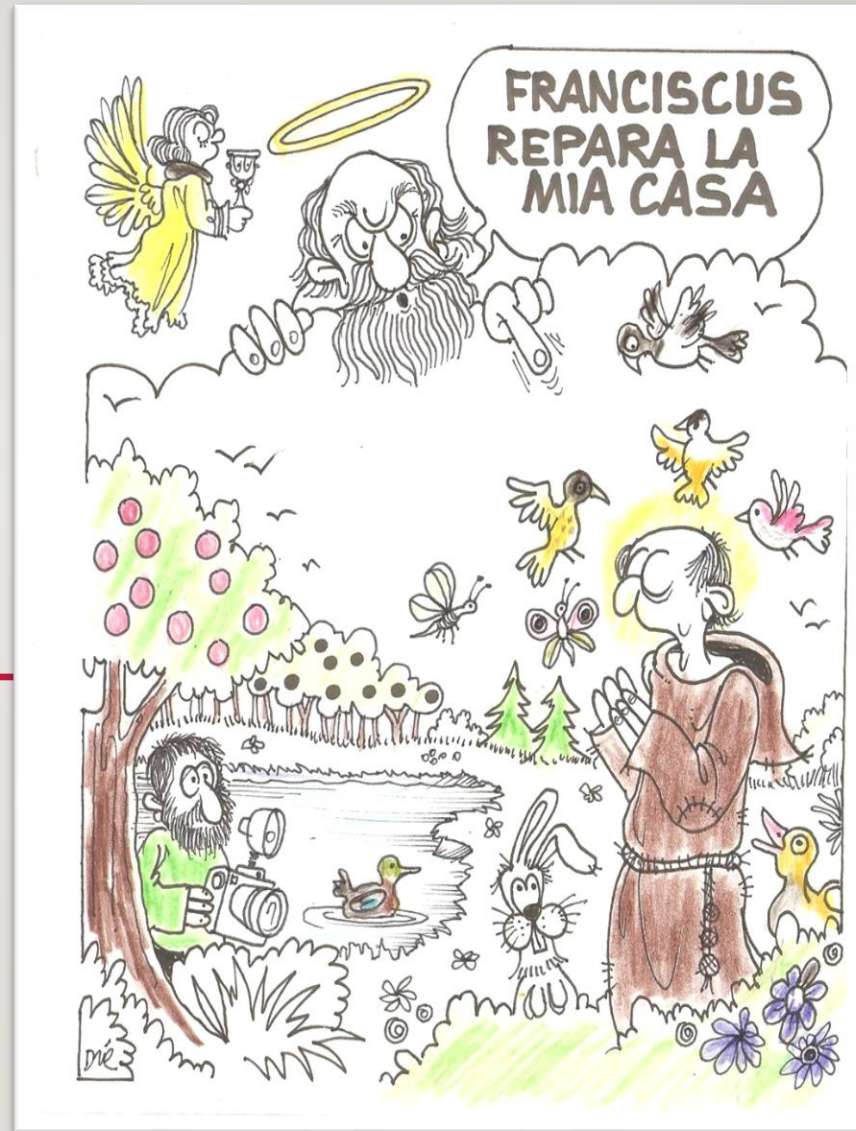


# SINT-JAN DE DOPER TE SCHULEN

---



HOE DOEN ZE HET DAAR?



# DUURZAAMHEID?

Volgens Chat GPT

---

Duurzaamheid verwijst naar het vermogen om te voldoen aan de behoeften van het heden zonder het vermogen van toekomstige generaties om in hun eigen behoeften te voorzien in gevaar te brengen. Het omvat het behoud van natuurlijke hulpbronnen, bescherming van het milieu en het bevorderen van sociale rechtvaardigheid.



# DUURZAAMHEID?

Volgens Chat GPT

---

Duurzaamheid houdt in dat we onze natuurlijke hulpbronnen zorgvuldig gebruiken, vervuiling verminderen, ecologische systemen behouden en sociale en economische rechtvaardigheid bevorderen. Het gaat niet alleen over milieubescherming, maar ook over sociale en economische aspecten, zoals het waarborgen van eerlijke lonen, goede arbeidsomstandigheden en toegang tot onderwijs en gezondheidszorg voor iedereen.





# DUURZAAMHEID?

Volgens Chat GPT

---

Duurzaamheid wordt vaak gezien als een driepoot waarin **milieu, maatschappij en economie in evenwicht moeten zijn**. Dit wordt ook wel de *triple bottom line* genoemd. Bedrijven, overheden en individuen kunnen duurzame praktijken aannemen om bij te dragen aan een duurzamere wereld voor de huidige en toekomstige generaties.

# DUURZAME KERKEN?

---

Duurzame kerken verwijzen naar religieuze gebouwen **en gemeenschappen** die zich inzetten voor milieuvriendelijke en duurzame praktijken. Deze kerken streven ernaar om hun impact op het milieu te verminderen en tegelijkertijd een positieve rol te spelen in de gemeenschap.

Enkele manieren waarop kerken duurzaamheid kunnen bevorderen:

- **Energie-efficiëntie:** energie-efficiënte systemen zoals LED-verlichting, zonnepanelen, en geothermische verwarming en koeling. Ze proberen ook **het energieverbruik te verminderen** door bewustwording te creëren en door bijvoorbeeld thermostaten beter te reguleren.
- **Waterbesparing:** waterbesparende apparaten zoals laag doorlatende kranen en toiletten. Ze kunnen ook regenwater opvangen voor irrigatie en andere niet-drinkbare toepassingen.
- **Afvalvermindering en recycling:** moedigen recycling aan en proberen afval te verminderen. Dit kan onder andere worden bereikt door herbruikbare materialen te gebruiken, compostering te implementeren en bewustwording te creëren over afvalvermindering.
- **Milieubewustzijn:** milieubewustzijn bevorderen door educatieve programma's, groene preekthema's en bewustwordingscampagnes over milieukwesties.
- **Gemeenschapsbetrokkenheid:** duurzame kerken zijn vaak betrokken bij gemeenschapsprojecten, zoals lokale voedselbanken, daklozenopvang en milieubehoudsinitiatieven.



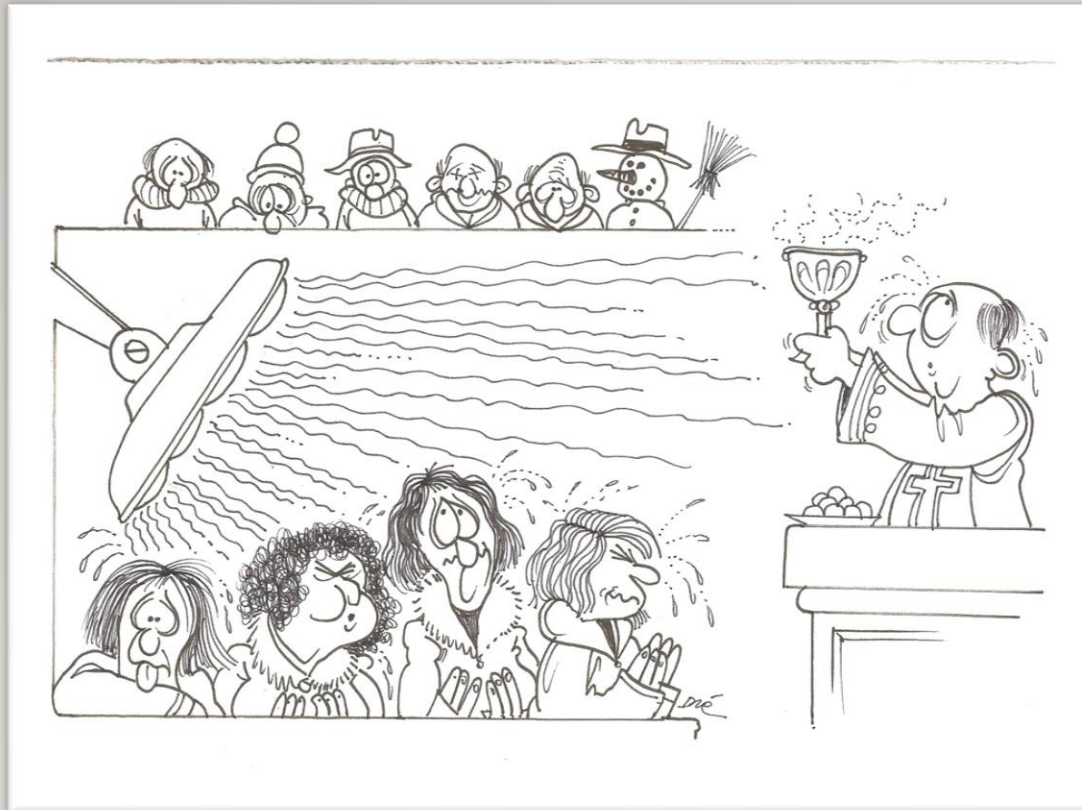
Enkele manieren waarop kerken duurzaamheid kunnen bevorderen:

- **Groene bouw en renovatie:** bij nieuwbouw of renovatie streven naar groene bouwpraktijken, zoals het gebruik van duurzame materialen, goede isolatie en energiezuinige apparaten.
- **Duurzame liturgie:** sommige integreren milieubewuste elementen in hun liturgie en religieuze praktijken, waardoor gelovigen worden aangemoedigd om respectvol met de natuur om te gaan.
- **Samenwerking met groene organisaties:** werken vaak samen met milieubewuste organisaties en nemen deel aan groene initiatieven op lokaal, nationaal en zelfs internationaal niveau.

Door deze duurzame praktijken te omarmen, dragen kerken bij aan een groenere en duurzamere toekomst, terwijl ze ook hun gemeenschap inspireren om milieubewuster te leven.







## Groene bouw en renovatie: Energie-efficiëntie

vervangen verwarming - splitsen kerk

kosten: €134 702

financiering:

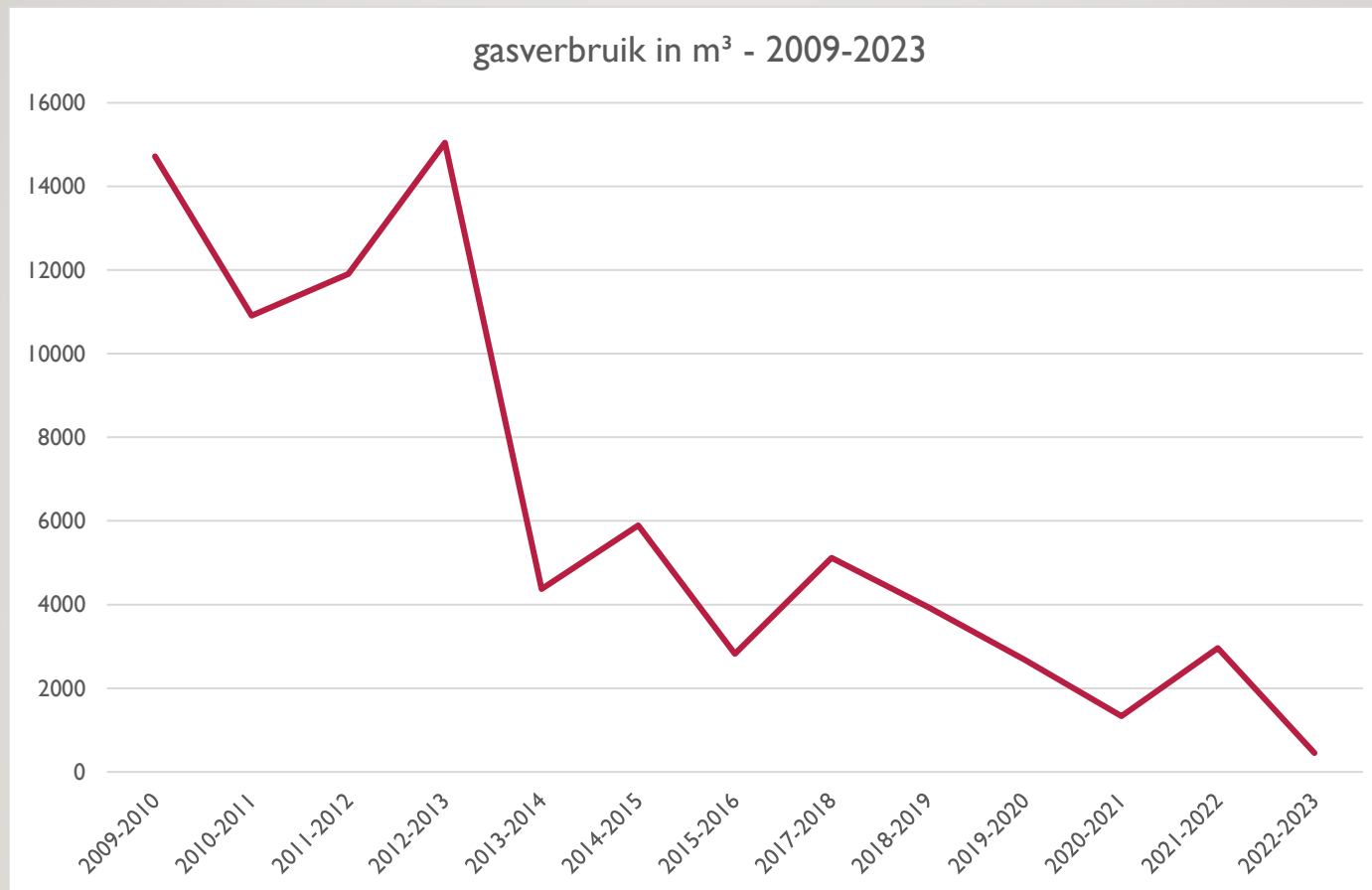
gemeente: €38 000 28,2%

gewest: €26 750 19,9%

Kerkfabriek: €69 952 51,9%

erelonen: worden betaald door KF

## Energie-efficiëntie

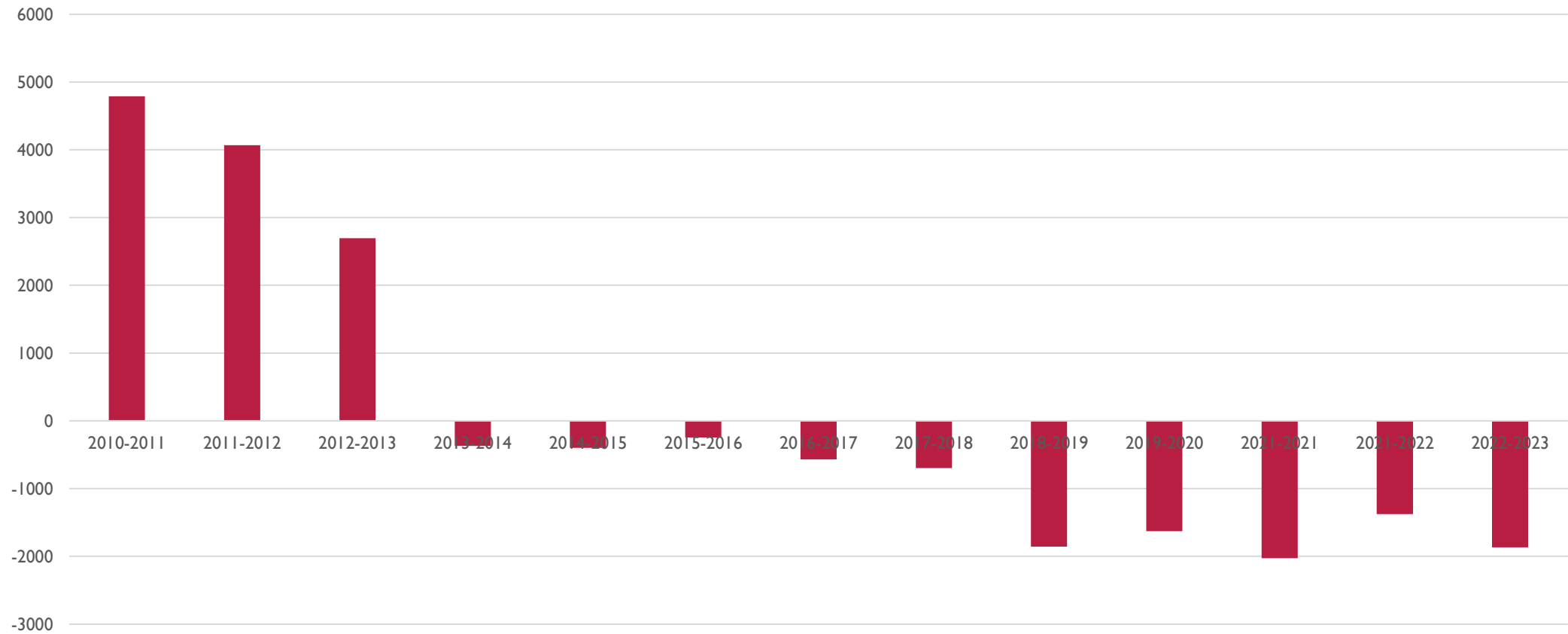






## Energie-efficiëntie:

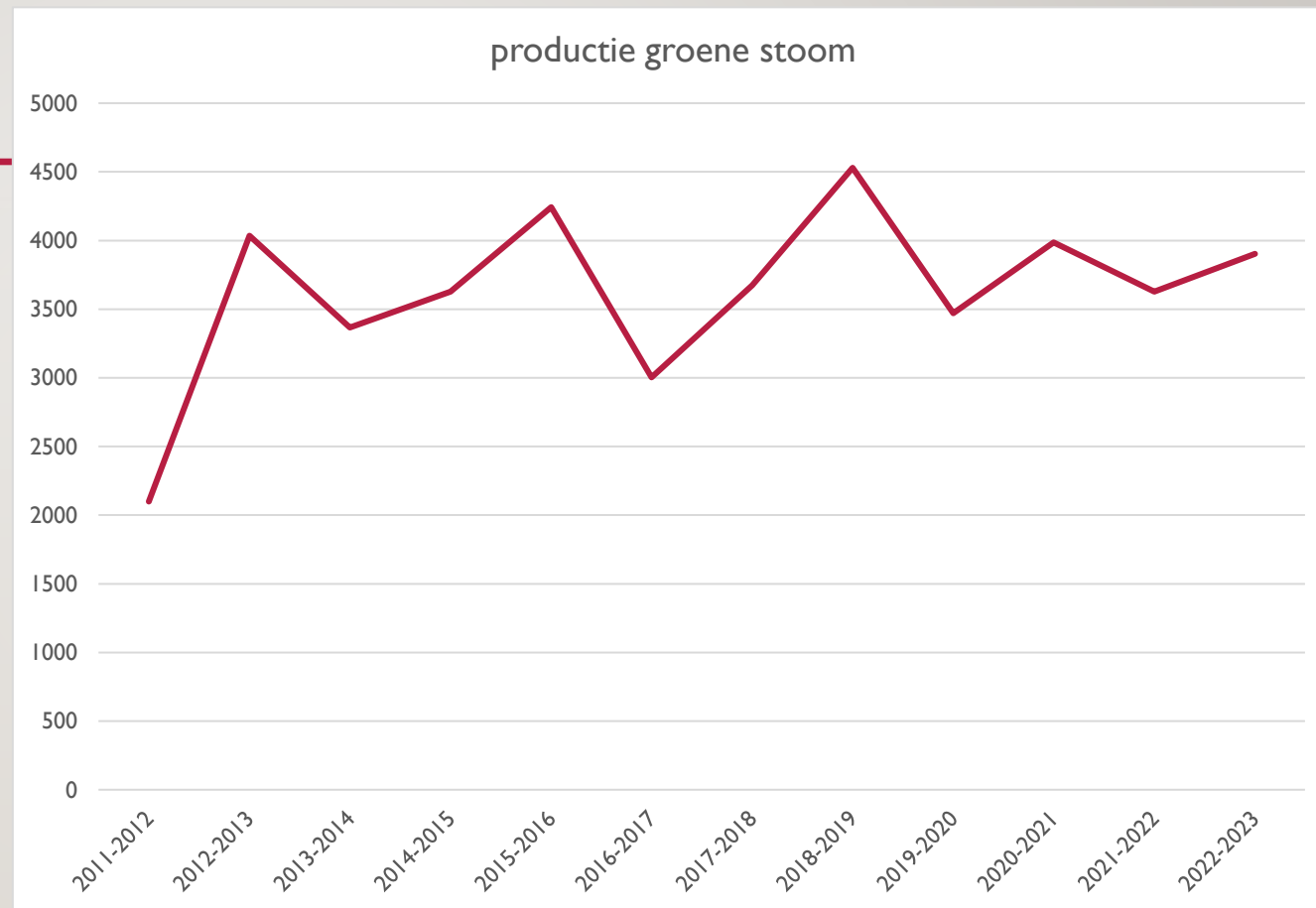
verbruik elektriciteit (teller)



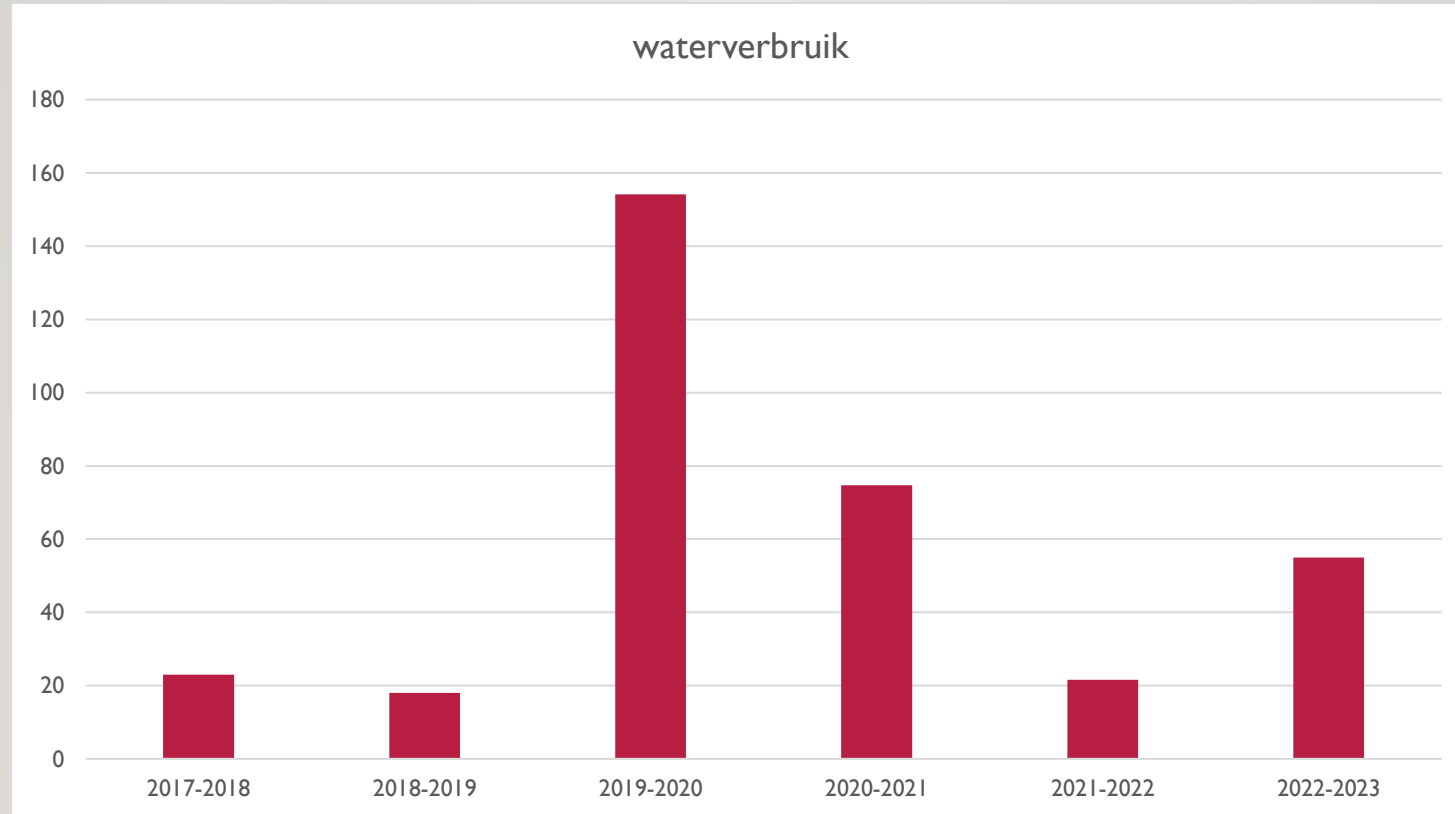


## Productie groene stroom

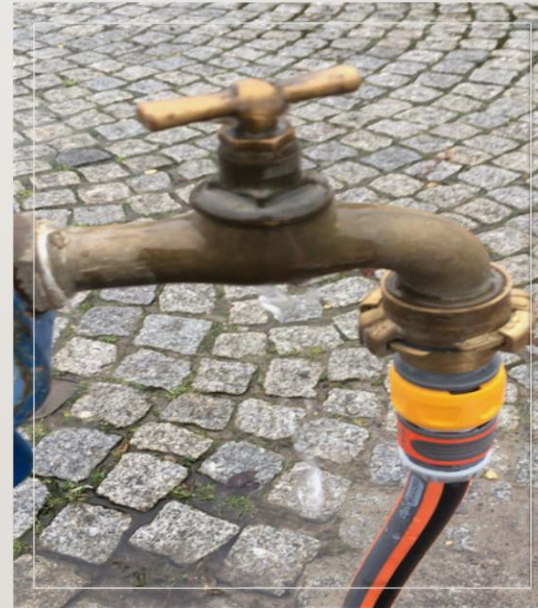
	2011-2012	2098	2098
	2012-2013	6133	4035
	2013-2014	9500	3367
	2014-2015	13129	3629
	2015-2016	17372	4243
	2016-2017	20375	3003
	2017-2018	24049	3674
	2018-2019	28580	4531
	2019-2020	32050	3470
	2020-2021	36036	3986
	2021-2022	39665	3629
	2022-2023	43569	3904
			3703,621



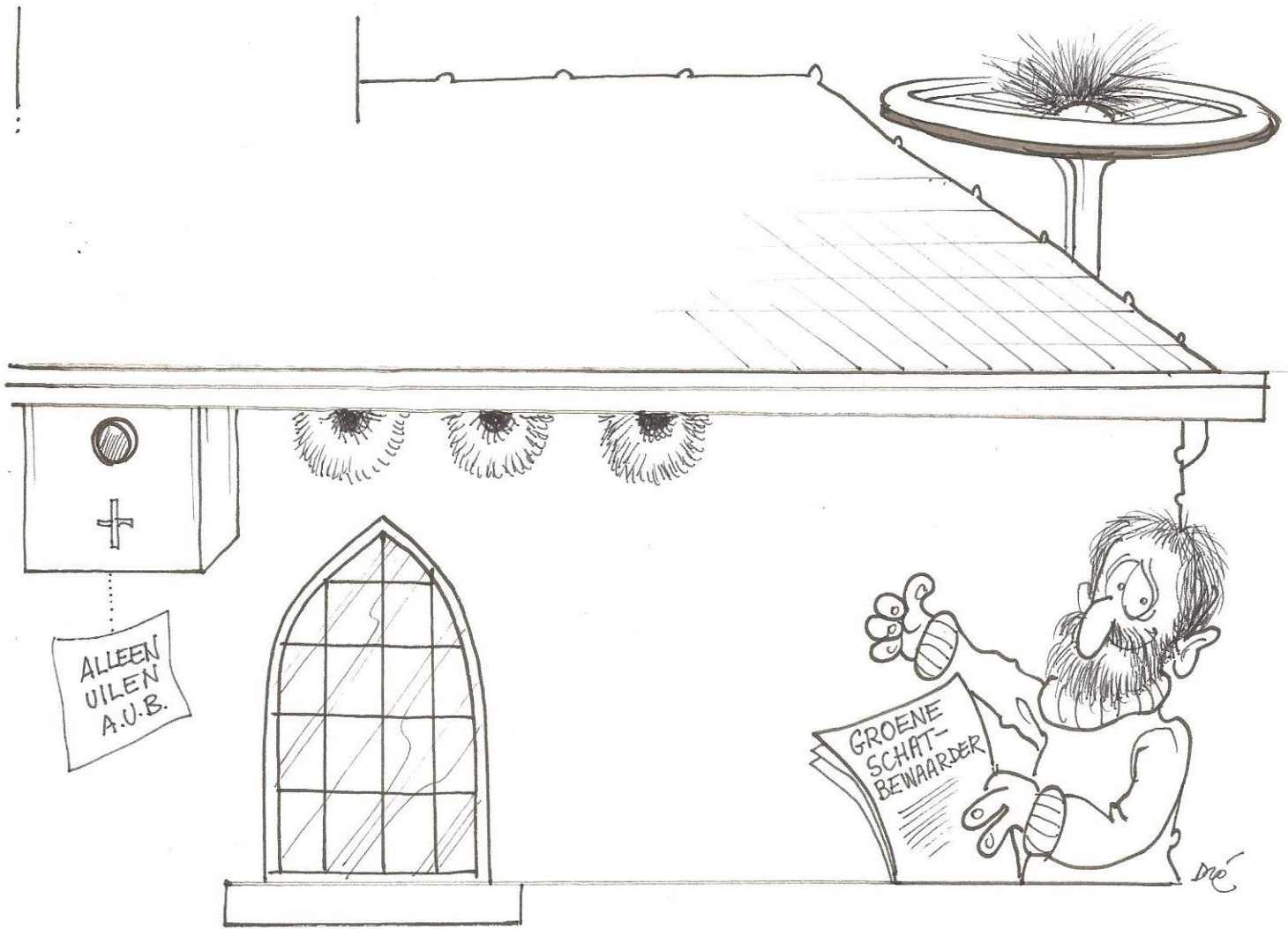
## Waterbesparing:



**Waterbesparing:** deze kerken installeren waterbesparende apparaten zoals laag doorlatende kranen en toiletten. Ze kunnen ook regenwater opvangen voor irrigatie en andere niet-drinkbare toepassingen.









**Gemeenschapsbetrokkenheid:** duurzame kerken zijn vaak betrokken bij gemeenschapsprojecten, zoals lokale voedselbanken, daklozenopvang en milieubehoudsinitiatieven.

**Samenwerking met groene organisaties:** duurzame kerken werken vaak samen met milieubewuste organisaties en nemen deel aan groene initiatieven op lokaal, nationaal en zelfs internationaal niveau.





Kunstvoorwerpen, cultusobjecten lopen groot gevaar.

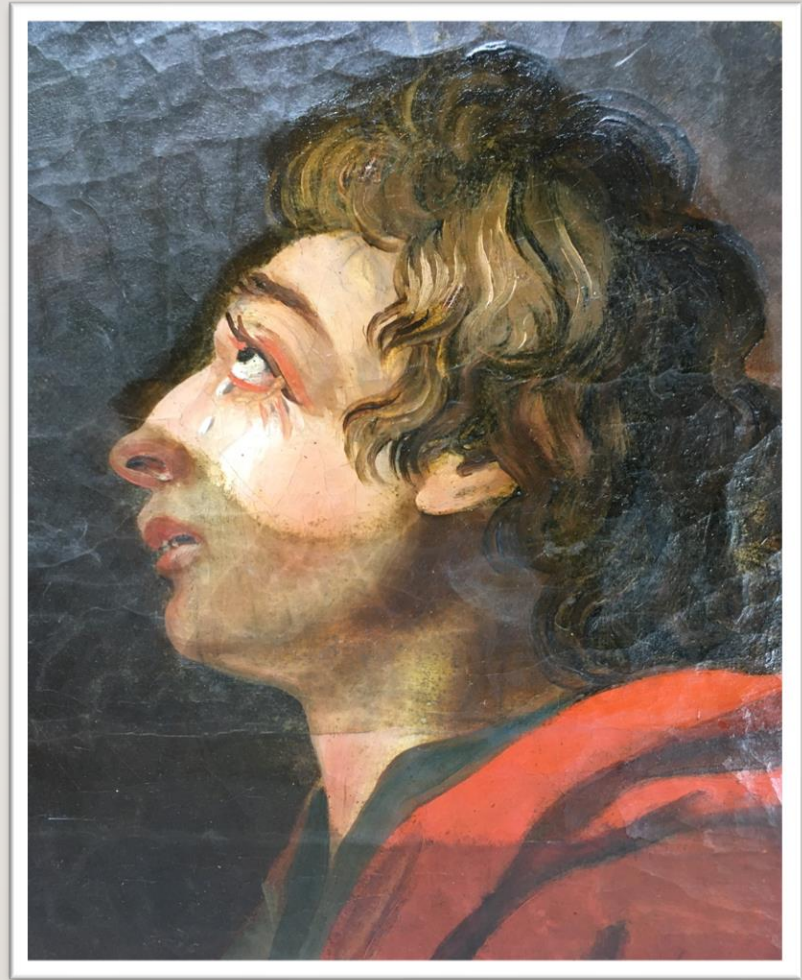
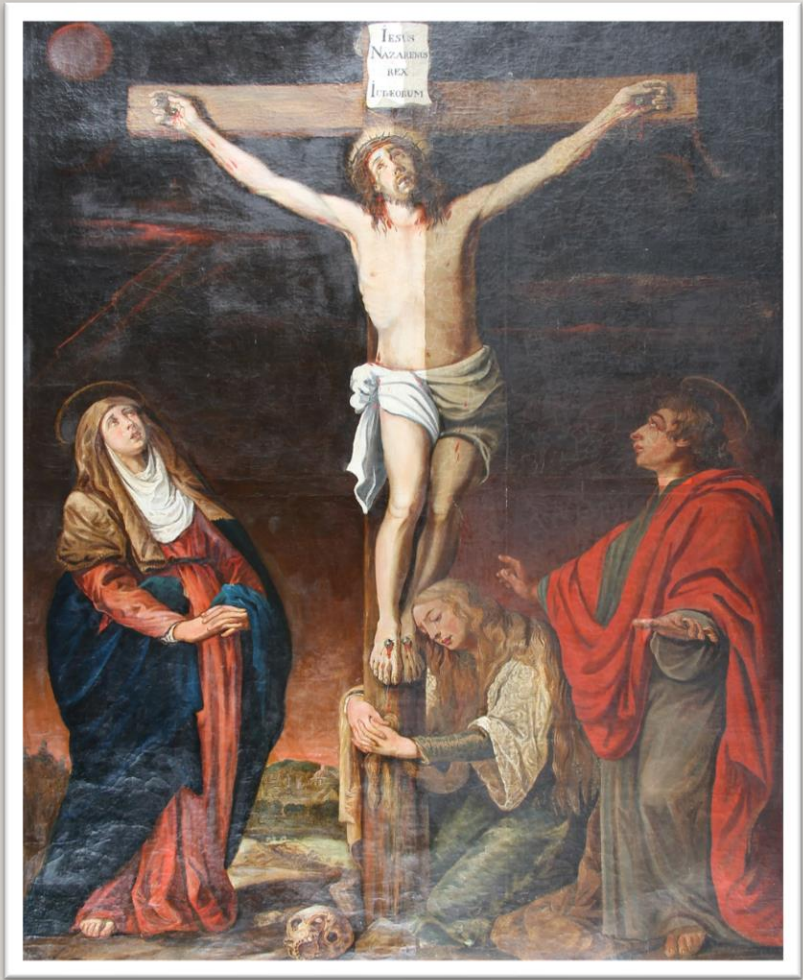






**Sint-Joris kreeg  
hoog bezoek...**



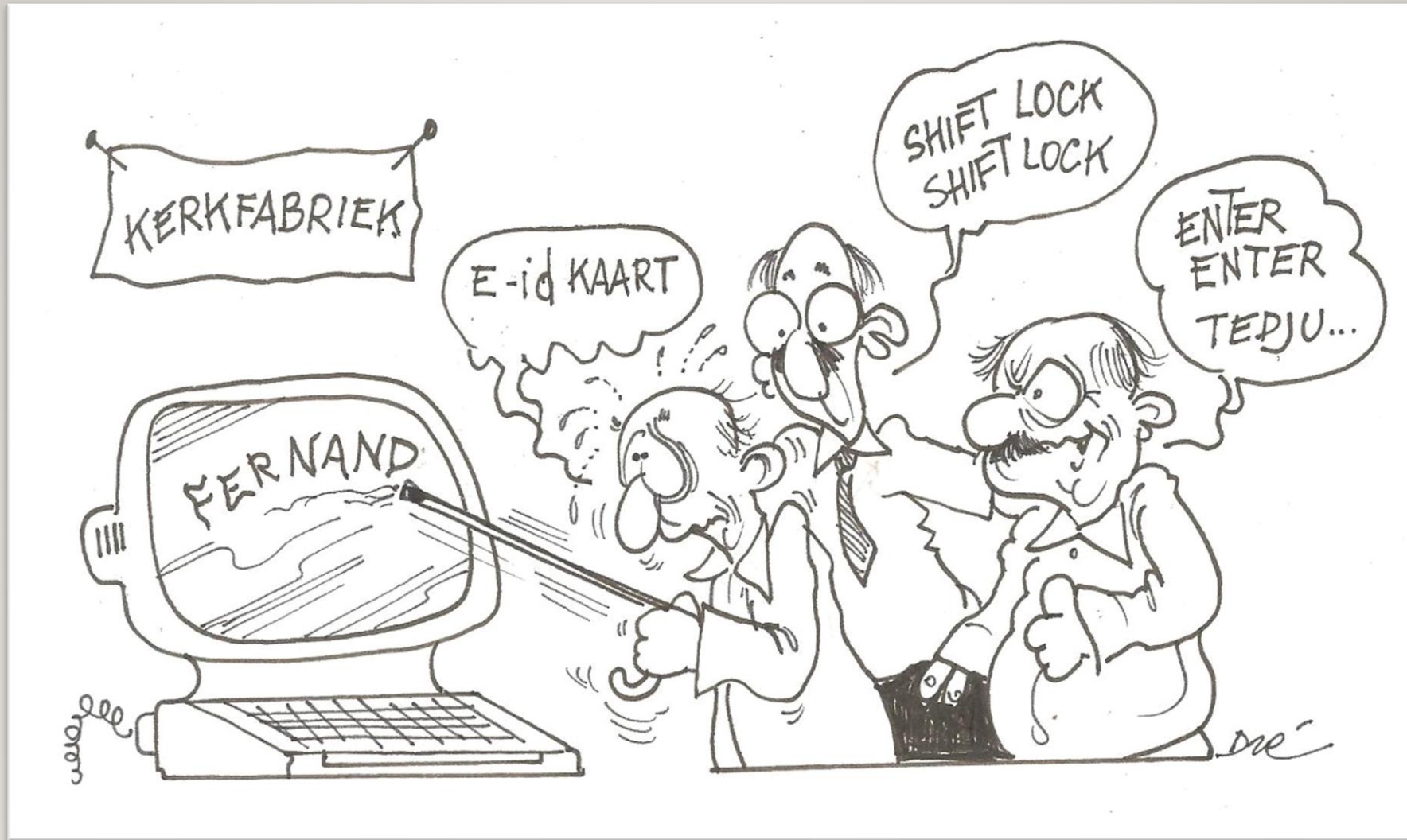


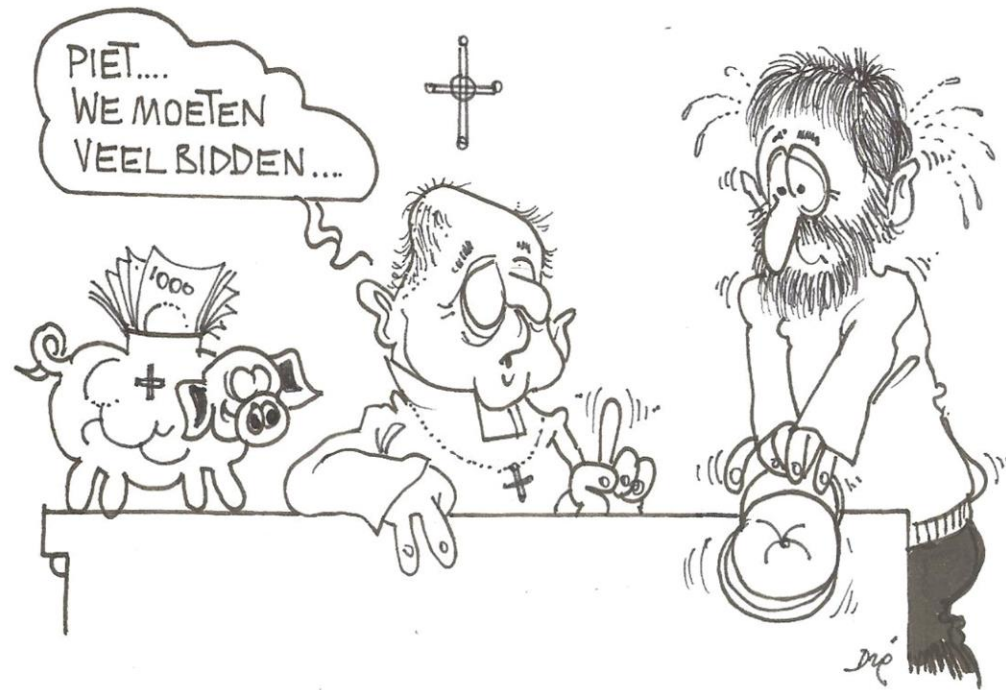


Wie zit hier in?



# Van notabelen naar vrijwilligers









SAMEN BESLISSEN IS EEN PROCES...

**WAAROM  
MOEILIK DOEN**

**ALS  
HET SAMEN KAN**

*Loesje*

**DOE HET SAMEN**

**MAAR DENK ZELF**

*Loesje*